

ALADI/SEC/di 2100
31 de agosto de 2007

ALADI: PERSPECTIVAS DEL COMERCIO EXTERIOR PARA 2007:
SEGUNDA PROYECCIÓN ANUAL

En cumplimiento del punto III.8 del Programa de Actividades para el año en curso se ha elaborado el presente documento cuyo objetivo es entregar proyecciones sobre el comportamiento del comercio exterior de los países miembros de ALADI durante 2007.

Las primeras proyecciones para el año en curso fueron realizadas en abril e incorporadas en el “Informe del Secretario General sobre la evolución del proceso de integración regional durante el año 2006” (SEC/di 2072, 18 de mayo de 2007). El presente documento es una revisión de esas proyecciones a la luz del contexto internacional y del comportamiento que los países han registrado en el primer semestre.

Resumen

Durante los primeros seis meses del año el ritmo de crecimiento de la economía mundial ha sido algo superior a las expectativas (a pesar de la desaceleración de la economía estadounidense). Este comportamiento ha permitido que los precios internacionales de los productos básicos se mantuvieran elevados. Sin embargo, el contexto internacional se ha caracterizado por entregar señales mixtas. Estas noticias positivas, coexisten con la persistencia de un “riesgo global” negativo, principalmente asociado a la inestabilidad en los mercados financieros y a los riesgos inflacionarios.

No obstante esos factores de incertidumbre, se mantiene un panorama en general favorable para la región, que incluso ha llevado a que las proyecciones de crecimiento para el conjunto de la ALADI se corrigieran al alza. El incremento esperado se ubica ahora en 5,1%. Este desempeño se lograría a pesar de que las previsiones para México, una de las mayores economías de la región, han sido corregidas a la baja, debido a los riesgos que significa su relacionamiento con la economía norteamericana.

En materia de comercio exterior, durante la primera mitad de 2007 las importaciones alcanzaron un significativo dinamismo (17,2%), mientras que las exportaciones registraron una tasa de expansión más moderada (9,7%), lo que significó una importante desaceleración respecto al incremento que dicho flujo venía presentando en el trienio anterior. Por su parte, el comercio intrarregional también registró una expansión relevante (17,2%).

En este contexto y tomando en cuenta los datos comentados del intercambio comercial en el primer semestre, la Secretaría General ha corregido levemente al alza las previsiones respecto a la expansión de las compras externas globales (de un 14% a un 15,9%), mientras que las proyecciones sobre el crecimiento de las exportaciones fueron ajustadas en sentido contrario (de 13% a 9,2%).

En materia de comercio intrarregional, las proyecciones de crecimiento también fueron corregidas al alza, pasando de un 14% a un 16,2%. De esta forma, el valor de este intercambio superaría en 2007 los 112 mil millones de dólares, alcanzando un nuevo registro histórico. Los principales motores de este crecimiento serán Brasil, Argentina y Venezuela, en ese orden. El incremento de la contribución de las adquisiciones regionales de estos dos últimos países, más Colombia, compensará la menor incidencia que este año registran México y Chile.

Estos resultados confirman que el ciclo de expansión de los países de la ALADI, tanto de su actividad económica, como en particular de su comercio exterior, perdurará por cuarto año consecutivo.

Primer semestre 2007: el buen desempeño regional y los riesgos de la economía mundial

En los primeros seis meses del año la economía mundial mantuvo un ritmo significativo de expansión, que habría sido algo superior al 5%. En ese sentido, el magro desempeño de EEUU ha sido compensado por la sostenida expansión de los países emergentes asiáticos; en particular, destaca el espectacular crecimiento de China (supera el 11%) e India (9%) así como la sólida expansión de las Economías de Reciente Industrialización (5,2%) Asimismo, han contribuido al buen desempeño internacional el mantenimiento del ritmo de crecimiento de Japón (2,4%) y de la Unión Europea (2,8%), aunque este bloque mostró en el segundo trimestre algunos signos de enlentecimiento en la expansión de algunas de sus principales economías.

Primer y segundo trimestre 2007: crecimiento del PIB (tasa de variación respecto a igual período del año anterior)

País	En-Mar	Ab-Jun	País	En-Mar	Ab-Jun
China	11,1	11,9	EE.UU.	1,5	1,9
India	9,1	9,3	Unión Europea	3,2	2,5
Rusia	7,9	sd	Japón	2,5	2,3
ERI	5,1	5,7			
ALADI	5,0	5,1			

En este contexto de expansión de la actividad económica mundial, y a pesar de los problemas en los mercados financieros, el comercio internacional ha mantenido su impulso. En particular, los precios de la mayoría de los productos básicos se han mantenido elevados, lo que en general ha beneficiado a los países de la región.

Primer Sem. 2007: evolución de los precios de algunos productos básicos (tasa de variación respecto a igual período del año anterior)

Fuerte incremento	Alza Moderada	Poca variación	En baja
Trigo (47%)	Arroz (8%)	Carne bovina (4%)	Azúcar (-40%)
Maíz (47%)	Cacao (17%)	Café (3%)	Banano (-14%)
Harina de soya (27%)	Tabaco (15%)	Algodón (2%)	
Harina de pescado (21%)	Cueros (14%)	Petróleo crudo (-5%)	
Soya (26%)	Mineral de hierro (10%)		
Aceite de soya (35%)	Cobre (12%)		
Lana (34%)	Oro fino (12%)		
Madera no coníferas (26%)			
Níquel (158%)			
Plata refinada (22%)			

Por su parte, el PIB del conjunto de los países de la ALADI creció en el primer trimestre de 2007 un 5% respecto a igual período del año anterior y se espera que alcance una tasa similar para el segundo trimestre del año¹.

En materia de comercio exterior², las exportaciones, que han sido un factor central de dinamismo en el reciente período de crecimiento regional³, mostraron en el

¹ A la fecha sólo Venezuela, México, Chile y Perú han publicado la información de cuentas nacionales correspondiente al segundo trimestre del año.

² La información de comercio exterior disponible abarca a 10 de los 12 países, siendo las excepciones Cuba (para el cual aún no se cuenta con datos para 2006) y Venezuela. En este

primer semestre del año una significativa desaceleración, registrando un incremento de 9,7%, significativamente inferior al 23% alcanzado en igual período del año anterior. Las importaciones, por su parte, mantuvieron una fuerte tasa de expansión (17,2%), la cual está directamente asociada al dinamismo de la actividad económica del período.

Primer Sem. 2007 y evolución reciente: PIB y comercio
(tasa de variación respecto igual período del año anterior)

Período	PIB		Comercio		ALADI	
	Mundial	ALADI	Mundial	Exp. Tot.	Imp. Tot.	Imp. Intra.
2004	5,3	6,4	21,6	23,6	23,5	37,2
2005	4,9	4,7	14,0	21,8	18,7	26,4
2006	5,5	5,6	16,0	20,0	19,8	23,3
Acum. 04-06	16,5	17,7	60,7	80,7	75,7	113,8
En-Jun 06	5,4	5,3	sd	23,0	20,1	24,9
En-Jun 07 *	5,2	5,0	sd	9,7 ↓	17,2	17,2

* En el caso del PIB de ALADI incluye estimaciones para el 2do trimestre en 9 países.

Proyecciones 2007

A comienzos del año, luego de la sólida expansión del PIB mundial alcanzada en 2006 (5,5%), la mayoría de las proyecciones internacionales pronosticaban un crecimiento mundial relevante, pero algo más lento (4,9%). Adicionalmente, se destacaba la presencia de riesgos sustanciales, que llevarían probablemente a una revisión a la baja de tales proyecciones. Cabe señalar, que la mayor preocupación estaba referida a la magnitud que podría alcanzar la desaceleración de la economía de Estados Unidos y, de manera complementaria, a la ausencia de otra economía desarrollada que pudiera sustituirla como propulsor alternativo del crecimiento de la economía mundial. No obstante, el desempeño registrado durante el primer semestre, ya comentado, ha implicado la revisión al alza de la mayoría de las proyecciones.

PIB 2007: evolución de las proyecciones
Tasa de crecimiento (porcentajes)

CEPAL	Abr-06	Dic-06	Jul-07
PIB México	4,0	3,8	3,2
PIB R. ALADI (*)	4,5	5,3	5,9
PIB ALADI (*)	4,4	4,8	5,1

FMI	Sep-06	Abr-07	Jul-07
PIB ALADI (*)	4,3	4,9	4,9
PIB Mundial	4,9	4,9	5,2

(*) Cálculo propio en base a proyecciones por país

último caso se utilizó información de Balanza de Pagos del primer semestre. Para los restantes países los datos utilizados - en general - refieren al primer semestre.

³ La menor contribución de las exportaciones al crecimiento del PIB registrada en el último bienio (2005-2006) respecto a la alcanzada en el bienio anterior (2003-2004), no se debió a su desaceleración sino al mayor dinamismo que tomó la demanda interna. Ver "Informe del Secretario General sobre la evolución del proceso de integración regional durante el año 2006" (SEC/di 2072, 18 de mayo de 2007).

No obstante lo anterior, los actuales informes señalan la persistencia de un “riesgo global” negativo, en particular se han agravado las amenazas inflacionarias (lo cual incrementa la probabilidad de políticas monetarias más restrictivas), así como aquellos que se están verificando en los mercados financieros⁴. En este sentido, la crisis inmobiliaria en EEUU, y el alcance de sus efectos sobre la economía mundial, sigue siendo el principal factor de preocupación. Hasta la fecha, dicha crisis ha incidido en la desaceleración de la economía de los EEUU y en la inestabilidad bursátil internacional, con los consecuentes efectos sobre los mercados financieros internacionales, en particular sobre los mercados emergentes, que se ven afectados por restricciones crediticias.

En este marco, las proyecciones respecto al incremento del comercio internacional de bienes y servicios en volumen se mantuvieron firmes (7,1%). A la vez que se ajustaron fuertemente al alza los incrementos previstos en los precios de los productos básicos, especialmente si se excluye combustibles (el FMI proyecta actualmente un incremento global de 14,5%, cuando en abril preveía un aumento de tan sólo 4,2%).

Por su parte, el desempeño de los países de la región ha superado en general las expectativas, por lo que las proyecciones de crecimiento han sido corregidas al alza para la mayoría de los países. La excepción a esta situación ha sido México, que se ha visto fuertemente afectado por la desaceleración de la economía norteamericana.

La actual proyección de incremento del PIB para el conjunto de los países de la ALADI para el año corriente se ubicaría en torno al 5,1% (más de medio punto porcentual por encima de lo que se estimaba a comienzos de 2006). Si bien dicha dinámica es importante para la región, su nivel es similar al proyectado para el total mundial, aunque menor que el esperado para las economías emergentes más dinámicas.

Comercio Global

En este contexto, el comercio global de la región tendrá nuevamente un año de importante dinamismo, con crecimientos proyectados de 9,2% en las exportaciones y de 15,9% en las importaciones. Cabe destacar que la expansión proyectada de las ventas externas regionales no sólo sería menor a la que venía registrando en los años previos (como ya se destacara al comentar los datos del primer semestre), sino que además levemente inferior al incremento de las exportaciones mundiales (9,5% de acuerdo a las proyecciones del FMI). De esta forma, la participación regional en las ventas mundiales se mantendría en torno al 5,3%, luego de tres años en que la región logró aumentar dicho coeficiente.

Comercio ALADI: proyecciones 2007 (en millones de dólares y porcentajes)

	Exportac. Totales	Importaciones Totales	
			Intrarreg.
2006	629.600:	528.100:	96.800:
2007 ^(p)	687.300:	612.300:	112.500:
Crecimiento	9,2	15,9	16,2

⁴ Ver “World Economic Outlook Update” (FMI, Julio 2007) y “World growth solid amid market fears” (Rodrigo de Rato, Agosto 2007).

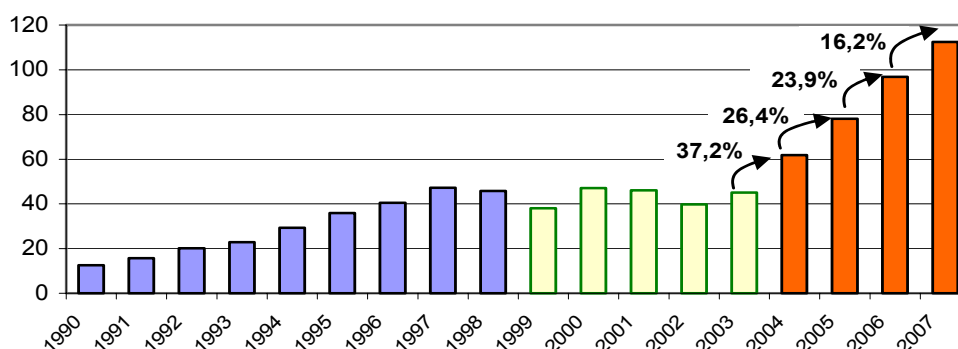
La significativa desaceleración en el crecimiento de las ventas externas regionales respondería principalmente al desempeño de dos países: México y Venezuela, afectados por la menor dinámica de la economía de Estados Unidos y por el comportamiento de los precios del petróleo. La mencionada desaceleración de las ventas es una situación relativamente generalizada, siendo las excepciones Brasil, Colombia y Paraguay, que incrementarán sus ritmos, en tanto que Argentina mostraría sólo una leve desaceleración.

En el caso de las importaciones, se estiman incrementos en todos los casos, con tasas que se ubican entre un 8% y un 33%. El ritmo de expansión de las compras muestra para la mayoría de los países variaciones de poca magnitud, con la excepción de México, cuyas importaciones experimentan una moderada desaceleración, la cual por su ponderación en el total regional explica la reducción en el ritmo global.

El comercio intrarregional

En lo que respecta al comercio intrarregional y tomando como referencia las cifras de importaciones, el incremento esperado para 2007 se ubicaría en 16,2%, lo que llevaría al intercambio al interior de la ALADI a valores en torno a los 112.000 millones de dólares. De esta forma, se completaría un cuatrienio de franca expansión, al cabo del cual el comercio intrarregional habría crecido un 150% respecto a los valores de 2003.

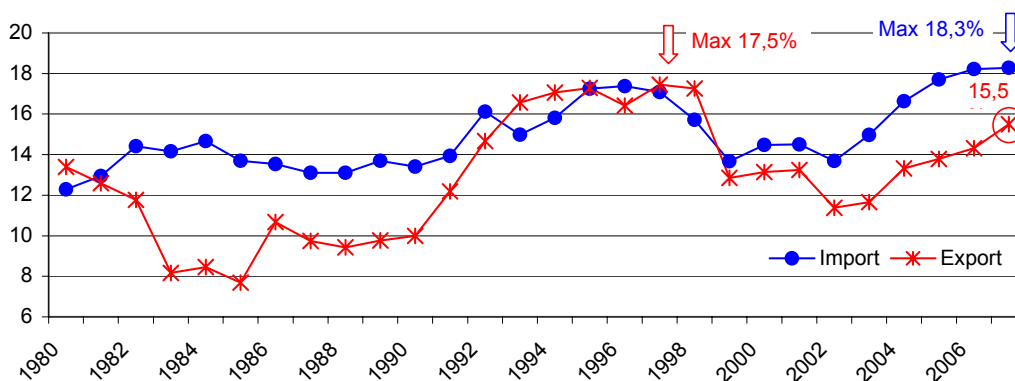
Importaciones intra-ALADI
(en millones de dólares)



Un aspecto positivo del dinamismo en los últimos años es que ha contado con varios países que se han alternado como “motores” del intercambio que se ha verificado al interior de la región. En 2007, Brasil, Argentina y Venezuela, en ese orden, serán los principales factores de crecimiento. A diferencia del año anterior, México jugará un papel menos relevante como demandante desde la región⁵, lo que será compensado por la mayor incidencia de las adquisiciones de Argentina, Venezuela y Colombia. Finalmente cabe señalar que también se prevé una baja incidencia de Chile en el incremento de la demanda intrarregional, menor incluso a la de 2006, contrastando con su importante contribución al comienzo del ciclo (2004-2005).

⁵ En los primeros seis meses del año las compras regionales de este país mostraron una leve reducción (-1%), sin embargo se espera que recuperen cierto dinamismo en lo que resta del año.

Coefficiente de comercio intrarregional (en porcentajes)



El coeficiente de importación intrarregional, luego de cuatro años consecutivos de incremento, se estabilizaría, alcanzando al 18,3%, un registro histórico, aunque sólo levemente superior al valor del año anterior (18,2%). Un factor más importante a considerar es el incremento en el coeficiente de exportación intrarregional, que alcanzaría este año un 15,5% (aunque aún sensiblemente inferior al máximo de 17,5%, registrado en 1997). En el contexto de desaceleración de las exportaciones extrazona, el mercado regional continuará siendo uno de los destinos más dinámicos.